

BRAUN

TexStyle 7 Pro

הוראות הפעלה



Type 12770000, 12770001,
12770002, 12770003

www.braunhousehold.com

SI7042
SI7062
Steam Iron
מגהץ אדים

210 mm


148 mm

חברת ברימאג בע"מ מודה לכם שבחרתם במוצר זה!
כדי להפיק את מירב התועלת מהמוצר, אנא קראו בעיון את הוראות ההפעלה שבחוברת זו ושימרו עליה בהישג יד לשימוש עתידי.
הקפידו להשתמש במוצר אך ורק בהתאם להוראות הבטיחות.
לרשותכם עומד מרכז שירות הלקוחות של חברת ברימאג בע"מ:
טלפון *8404

לפני שימוש ראשון

- הוציאו מהאריזה את כל חלקי המכשיר ובדקו את תקינותם. במקרה ונתקלתם בבעיה פנו בהקדם האפשרי למוכר.
- למען בטיחות ילדיכם, אנא שמרו את כל חומרי האריזה (שקיות פלסטיק, קופסאות קרטון, קלקר וכו') מחוץ להישג ידם. ניתן לשמור על האריזה לצורך אחסון עתידי.
- הקפידו להסיר כל פסולת אריזה שעלולה להשאר במכשיר.
- בהפעלה ראשונה תתכן פליטת מעט עשן ו/או ריח.

פינוי

מכשיר זה בנוי מחומרים הניתנים לשימוש חוזר. הסימן  המוטבע על המוצר או על המסמכים הנלווים מציין, בהתאם לתקנות האיחוד האירופי EC/2002/96 לסילוק ופינוי ציוד חשמלי ואלקטרוני משומש (WEEE), שאין להתייחס למוצר כאל אשפה ביתית רגילה, אלא יש לפנותו למרכז איסוף המתאים למחזור ציוד חשמלי ואלקטרוני. לפני השלכת המכשיר, חתכו את כבל החשמל כך שלא ניתן יהיה לחבר אותו לרשת החשמל.

תוכן עניינים

- 4 הוראות בטיחות
- 6 חלקים
- 7 הכנה לפעולה
- 8 גיהוץ בקיטור
- 10 גיהוץ יבש
- 11 גיהוץ (כללי)
- 12 ניקוי ותחזוקה



סכנה - מתח גבוה!

יש לבדוק מדי פעם את תקינות כבל החשמל.
אין להשתמש במכשיר במקרה שכבל החשמל ניזוק.
תיקון או החלפת כבל החשמל יבוצע אך ורק במעבדת
שרות מוסמכת.

הוראות בטיחות

כללי

- ▲ יש לקרוא את כל הוראות הבטיחות לפני הפעלת המגהץ ולשמור עליהן לשימוש עתידי.
- ▲ השתמשו במגהץ אך ורק למטרתו המקורית כמפורט בחוברת זו ואל תבצעו בו התאמות לשימוש אחר.
- ▲ אין לפתוח או לפרק את המגהץ מעבר למתואר בהוראות ההפעלה.
- ▲ המגהץ מיועד לשימוש ביתי בלבד ויש להשגיח עליו היטב כאשר הוא מופעל בקרבת ילדים.
- ▲ המגהץ אינו מיועד לשימוש על ידי אנשים (כולל ילדים) מוגבלים גופנית או נפשית או חסרי ניסיון או ידע מתאים, אלא תחת פיקוח מתאים.
- ▲ אסור להפעיל את המגהץ אם נמצאה בו תקלה כלשהי או פגיעה פיזית (כולל חדירת נוזלים) בגוף המכשיר, בכבל או בתקע שלו. יש להביאו לתחנת שרות מוסמכת, לבדיקה, תיקון או התאמה.
- ▲ היצרן ו/או היבואן לא יהיו אחראים לכל נזק שייגרם כתוצאה משימוש במגהץ שלא בהתאם להוראות.

חשמל

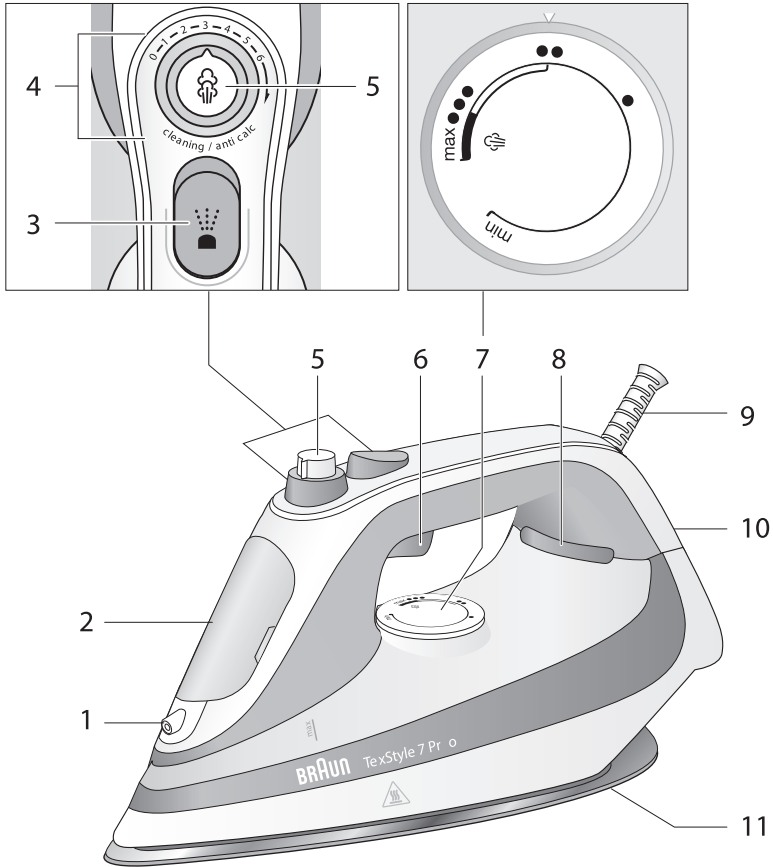
- ▲ וודאו שמתח החשמל המגיע לשקע שבקיר הוא 230V 50Hz עם הארקה תקנית ונתיך הגנה. השקע צריך לתמוך בהספק החשמל המקסימלי של מכשיר זה. אם התקע אינו מתאים לשקע החשמל, יש לבצע את ההתאמות הנדרשות ע"י חשמלאי מוסמך. אין להשתמש במפצל חשמל ובכבל הארכה.
- ▲ יש לאפשר גישה נוחה לחיבור וניתוק פתיל הזינה (כבל החשמל) של המכשיר מרשת החשמל. אין לחבר או לנתק את המכשיר משקע חשמל בידיים רטובות או עם רגליים יחפות. הקפידו על ניתוקו במשיכת תקע החשמל עצמו ולא במשיכת הכבל. בהעדר גישה נוחה, חובה להשתמש בהתקן ניתוק (מפסק) ייעודי שישמר במצב תפעולי מוכן לשימוש.
- ▲ אם על גוף המכשיר יש מפסק לניתוק מהחשמל, יש לחברו ולנתקו משקע החשמל כאשר מפסק זה במצב כבוי.
- ▲ אם כבל הזינה (כבל החשמל) בא בנפרד מהמכשיר, יש לחברו תחילה לגוף המכשיר ורק אחר כך לשקע החשמל.

הוראות בטיחות

- ▲ אם כבל החשמל מגולגל בתא אחסון בתוך גוף המכשיר, יש לשחרר אותו עד הסוף לפני החיבור לחשמל.
- ▲ יש להתקין את פתיל הזינה (כבל החשמל) באופן שלא יהווה מכשול בדרך. אסור לכופף אותו בזווית חדה, או למתוח אותו! יש למקם את כבל החשמל כך שלא ייחשף לטמפרטורה גבוהה מדי או לרטיבות.
- ▲ אם פתיל הזינה (כבל החשמל) ניזוק, יש להחליפו על ידי היצרן, סוכן השירות שלו או אדם מוסמך אחר, כדי למנוע סכנת שריפה או התחשמלות.
- ▲ יש לנתק את המכשיר ממקור המתח לפני כל טיפול ניקוי ותחזוקה.

מגהץ

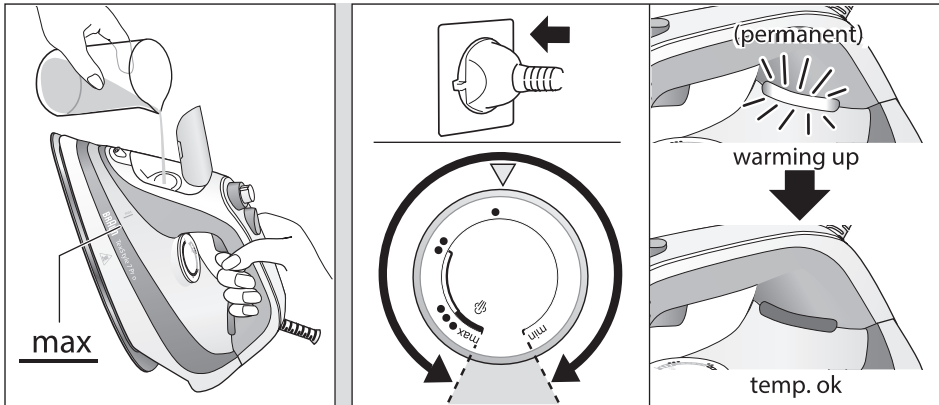
- ▲ זהירות! מגהץ זה מפיק חום רב. בשימוש לא זהיר קיימת סכנת כוויה ואף שריפה.
- ▲ הקפידו להשתמש רק ב"קרש" גיהוץ ייעודי והעמידו את המגהץ אך ורק על גבי משטח יציב, שטוח, מפולס ועמיד לחום, המיועד לכך.
- ▲ אם אתם מגהצים בישיבה, אל תניחו את רגליכם מתחת לקרש הגיהוץ משום שהקיטור עלול לגרום לכוויות.
- ▲ אין לגעת בכבל החשמל ובתקע שלו בידיים רטובות.
- ▲ אין להשתמש במגהץ ברגליים יחפות.
- ▲ יש להרחיק את כל חלקי המגהץ ממים למעט המים שבמכל.
- ▲ יש להרחיק את המגהץ מחומרים מתלקחים או רעילים.
- ▲ יש למלא מים במגהץ רק לאחר ניתוקו מהחשמל ולאחר שהתקרר.
- ▲ אין להשאיר את המגהץ מחובר לחשמל ללא השגחה וגם לאחר ניתוקו מהחשמל כל עוד הוא חם.
- ▲ המנעו מלכוון את זרם הקיטור כלפי אדם, בעל חיים או מכשיר חשמלי אחר ושימו לב שלא יגרום נזק לסביבתו.
- ▲ אם המגהץ נפל, נשבר, דולף, או שאינו פועל כשורה, יש לנתק אותו מיידית מהחשמל ולהביאו לבדיקה בתחנת שרות מוסמכת.



- | | |
|----------------------------|-------------------------|
| 1. פיית ריסוס קיטור | 7. בורר טמפרטורה |
| 2. מכסה מכל מים | 8. נורית חייווי התחממות |
| 3. כפתור ריסוס | 9. כבל חשמל |
| 4. ווסת עוצמת קיטור | 10. גב המגהץ |
| 5. כפתור הגברת קיטור | 11. משטח גיהוץ |
| 6. כפתור הזרמת קיטור ממוקד | |

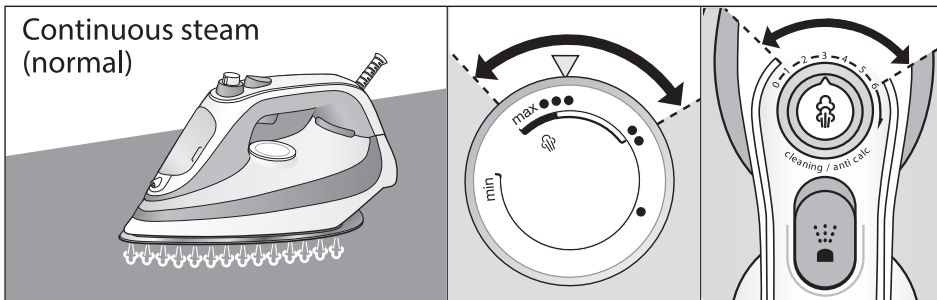
הכנה לפעולה

1. העבירו את ווסת עוצמת הקיטור (4) למצב 0 ונתקו את המגהץ מהחשמל. אחזו במגהץ בשיפוע קל ומלאו את מכל המים במי ברז בלבד עד לסימון "MAX".
 - מגהץ זה בנוי לעבוד עם מי ברז רגילים. אם מי הברז שלכם קשים במיוחד (עשירים בסידן), מומלץ למלא את המגהץ במים שמחציתם מי ברז ומחציתם מים מזוקקים.
 - אין להשתמש במים מזוקקים בלבד! וכן לא במים שמקורם בעיבוי ממייבש כביסה.
 - אין להוסיף למים שום חומר אחר (כמו למשל עמילן). הוספת חומר אחר תגרום לנזק בלתי הפיך שלא יכוסה במסגרת האחריות.
2. הניחו את המגהץ זקוף על גבו וחברו אותו לחשמל.
3. סובבו את בורר הטמפרטורה למצב הרצוי בין מצב min למצב max והמתינו כדקה וחצי עד שיגיע לטמפרטורה שנבחרה (נורית חייווי התחממות כבית).



גיהוץ בקיטור

1. חברו את המגהץ לחשמל והמתינו שיגיע לטמפרטורה הדרושה (נורית חיווי התחממות כבית). לגיהוץ בקיטור הטמפרטורה צריכה להיות בתחום הסימון קוף (בין הסימון •• לבין הסימון max).
2. שחררו קיטור, בהעברת ווסת עוצמת הקיטור למצב הרצוי בין מצב 1 (מינימום קיטור) למצב 6 (מקסימום קיטור).
 - אין להעביר את ווסת עוצמת הקיטור מעבר למצב 6 במהלך הגיהוץ.
 - מומלץ להתחיל כאשר ווסת עוצמת הקיטור במצב האמצע ולשנות לפי הצורך.
 - מומלץ לספוג במטלית את הקיטור הראשוני שיכול להיות מעט מלוכלך או מלווה בטיפות מים.



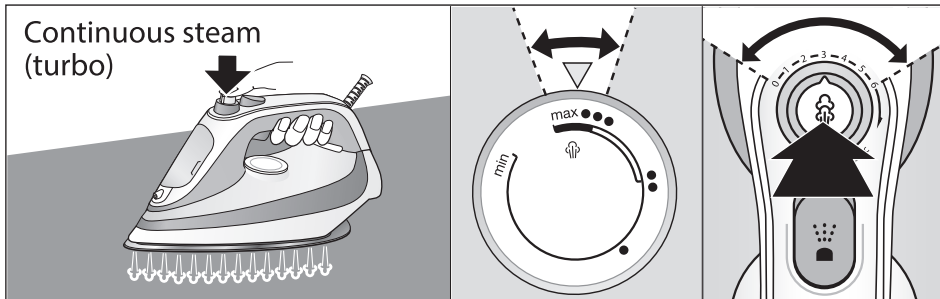
סמלי גיהוץ על תווית הבגד



גיהוץ בקיטור

קיטור מוגבר ("טורבו")

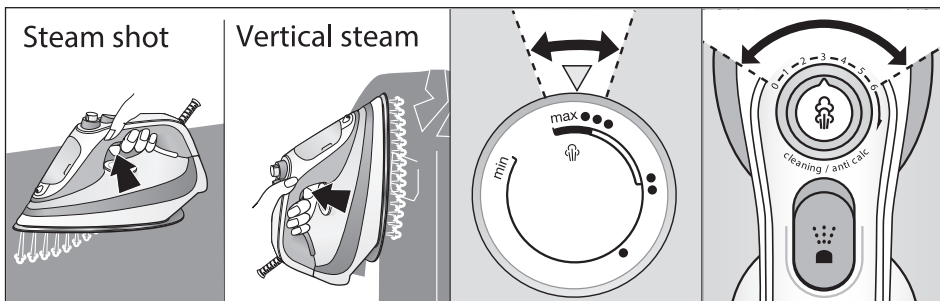
1. במהלך גיהוץ בקיטור, העבירו את בורר הטמפרטורה למצב כלשהו בין הסימון ●●● לבין הסימון MAX והמתינו עד שהמגהץ יגיע לטמפרטורה זו (נורת החיווי כבית).
2. לחצו על כפתור הגברת קיטור (5). אין ללחוץ על הכפתור ברציפות מעל דקה.



סילון קיטור רגעי

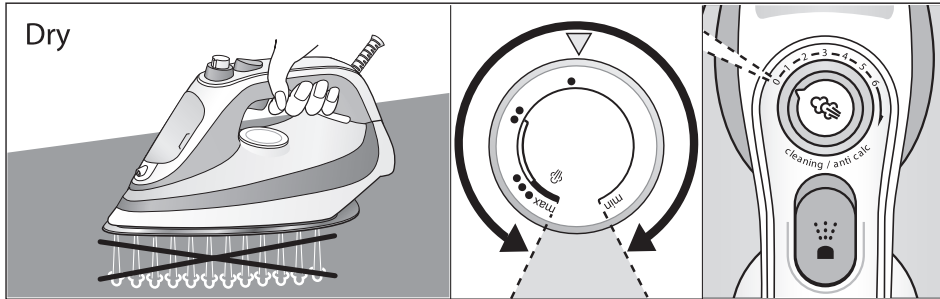
ניתן לשחרר סילון קיטור רגעי במהלך גיהוץ יבש או גיהוץ בקיטור.

1. העבירו את בורר הטמפרטורה למצב כלשהו בין הסימון ●●● לבין הסימון MAX והמתינו עד שהמגהץ יגיע לטמפרטורה זו (נורת החיווי כבית).
 2. הרחיקו מעט את המגהץ מהבד ולחצו פעמים אחדות על כפתור הזרמת קיטור ממוקד (6). הרפו לכמה שניות בין לחיצה ללחיצה.
- ניתן לזהות גם במאונך בגדים או פריטים תלויים אחרים.



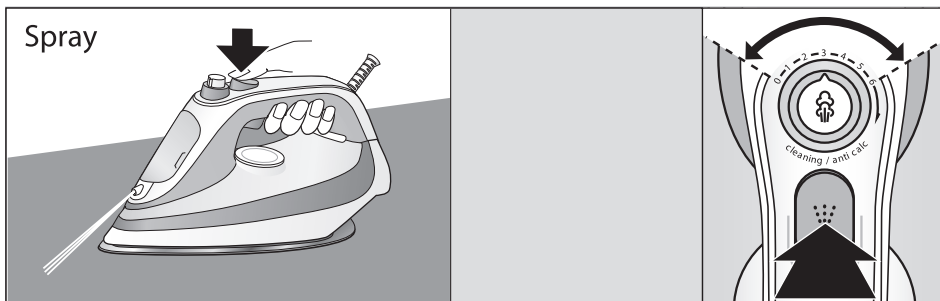
גיהוץ יבש (ללא קיטור)

1. חברו את המגהץ לחשמל והעבירו את ווסת עוצמת הקיטור (4) למצב 0.
2. כווננו את בורר הטמפרטורה לטמפרטורה הדרושה והמתינו עד שהמגהץ יגיע אליה (נורית חיווי התחממות כבית).
3. בסיום הגיהוץ, נתקו את המגהץ מהחשמל.



ריסוס

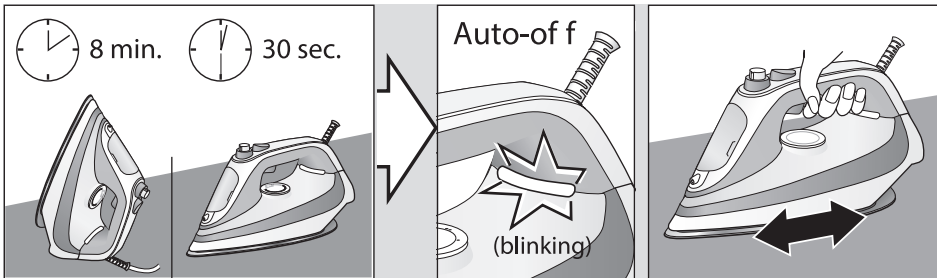
ניתן לרסס מים במהלך גיהוץ יבש או גיהוץ בקיטור בלחיצה על כפתור הריסוס (3). לא מומלץ לרסס בדי משי משום שהדבר עלול להותיר כתמים.



גיהוץ (כללי)

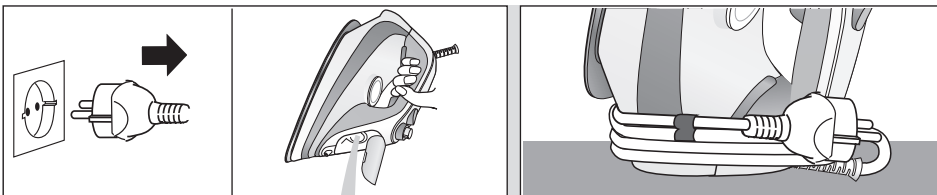
כיבוי אוטומטי (בחלק מהדגמים)

מנגנון הכיבוי האוטומטי נכנס לפעולה כאשר המגהץ עומד על משטח הגיהוץ מעל 30 שניות, או על גבו מעל 8 דקות. נורית חיווי ההתחממות מהבהבת. כדי להחזיר את המגהץ לפעולה די להזיז אותו קדימה אבל צריך לחכות עד שנורית חיווי ההתחממות תכבה כדי שאפשר יהיה להתחיל להשתמש בו.



בסיום הגיהוץ

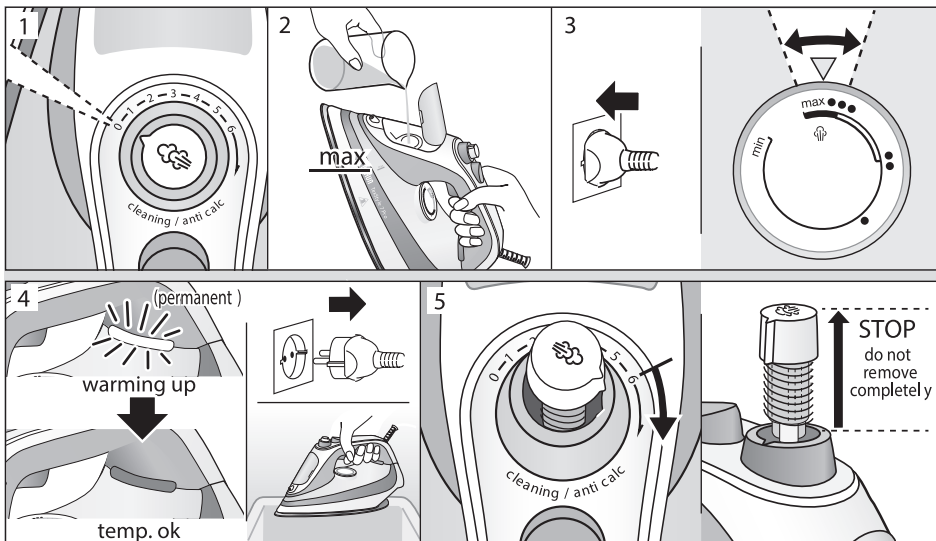
1. נתקו את המגהץ מהחשמל.
2. העבירו את ווסת עוצמת הקיטור (3) למצב 0.
3. פתחו את מכסה מכל המים ורוקנו אותו בהטייה תוך ניעור עדין.
4. הניחו למגהץ להתקרר לפני אחסונו.



הסרת אבנית

יש להקפיד לבצע ניקוי אבנית מדוד ההרתחה לפחות אחת לחודש:

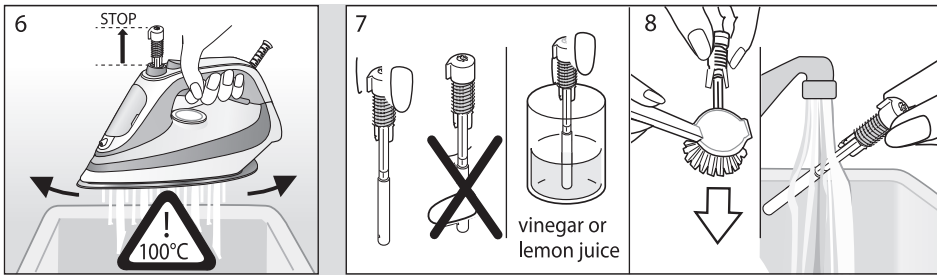
1. העבירו את ווסת עוצמת הקיטור למצב 0.
2. מלאו את מכל המים במים. **אין להשתמש במסיר אבנית!**
3. חברו את המגהץ לחשמל והעבירו את בורר הטמפרטורה למצב "max".
4. המתינו עד שנורית חיווי ההתחממות תכבה ואז כבו את המגהץ ונתקו אותו מהחשמל.
5. אחזו במגהץ מעל כיור וסובבו את ווסת עוצמת הקיטור בכיוון השעון מעבר למצב 6. בהשמע צליל נקישה, משכו את ווסת עוצמת הקיטור אנכית החוצה עד שיראה קצה הקפיץ. אין להוציא אותו עד הסוף!
6. נערו את המגהץ מעל הכיור. **זהירות: במצב זה נפלטים מים רותחים יחד עם קיטור מתחתית המגהץ!**



ניקוי הברז נגד אבנית

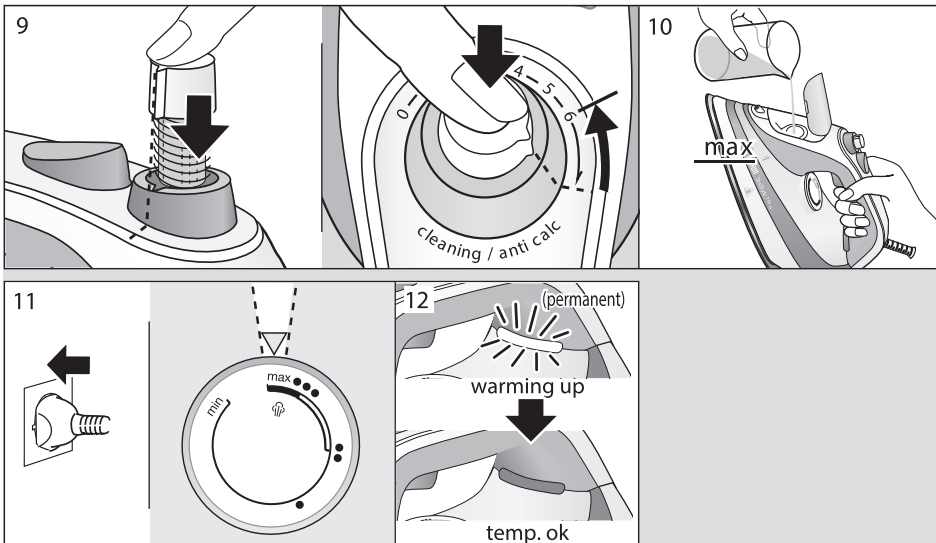
7. לאחר פרוק ווסת עוצמת הקיטור, יש להסיר אבנית גם מהברז הממוקם בקצה התחתון של ווסת עוצמת הקיטור. לצורך כך, טבלו את הברז בחומץ (לא תמצית חומץ) או במיץ לימון במשך 30 דקות לפחות.

8. הברישו את המשקעים שנותרו ושטפו תחת זרם מים.



הרכבה מחדש

9. כדי להחזיר את ווסת עוצמת הקיטור למקומו, דחפו אותו חזרה למטה וסובבו אותו נגד כיוון השעון עד למצב 6.
 10. מלאו מחדש את מכל המים.
 11. חברו את המגהץ לחשמל והפעילו אותו למצב גיהוץ בקיטור.
 12. המתינו עד שנורית חיווי ההתחממות תכבה ואז לחצו על כפתור הזרמת קיטור ממוקד (6) כמה פעמים כדי לנקות אותו לפני השימוש הבא.
- הערה: אין להשתמש במגהץ ללא ווסת עוצמת הקיטור.**



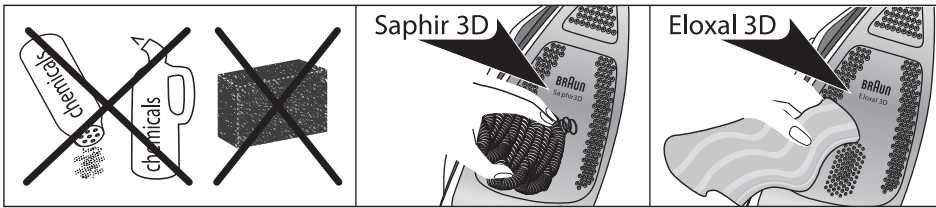
ניקוי ותחזוקה

ניקוי חיצוני

נקו את המשטחים החיצוניים באמצעות מטלית לכה. ניתן לנקות עקבות של עמילן או תרסיסים אחרים ממשטח הגיהוץ באמצעות מטלית לכה עם מעט חומץ ביחס של חלק אחד חומץ לשני חלקים מים.

אזהרות

- הקפידו לשלוף את התקע משקע החשמל לפני הניקוי ולהמתין עד להתקררות מלאה של המגהץ.
- אסור לטבול את המגהץ במים לצורך ניקוי – סכנת התחשמלות.
- אין להשתמש במברשת גסה או במטליות/ספוגיות ניקוי שוחקות.
- אין להשתמש בחומרי ניקוי חומציים או שוחקים.



אחסון

ניתן לאחסן את המגהץ כאשר הכבל מלופף סביב האזור האחורי. מומלץ לאחסן את המגהץ בתנוחה זקופה כאשר:

- מכל המים ריק,
- ווסת עוצמת הקיטור במצב 0,
- בורר הטמפרטורה במצב "Min".

De'Longhi Braun Household GmbH
Carl-Ulrich-Straße 4
63263 Neu-Isenburg/Germany

BRIMAG
כתובתנו: השקמה 19, אזור, 5800191
דוא"ל: brimag@digital-age.co.il
אתר החברה: www.brimag.co.il

5712710691/10.17

148 mm