

# BRAUN

## Smoothie2Go Blending Set



Instructions

[www.braunhousehold.com](http://www.braunhousehold.com)

JB 71

English	7
Français	8
Español	9

De'Longhi Braun Household GmbH  
Carl-Ulrich-Straße 4  
63263 Neu-Isenburg/Germany



# IMPORTANT SAFEGUARDS

When using electrical appliances, basic safety precautions should always be followed to reduce the risk of fire, electric shock and/or injury to persons, including the following:

## READ ALL INSTRUCTIONS

1. The appliance is not intended for use by persons (including children) with reduced physical, sensory or mental capabilities, or lack of experience and knowledge, unless they have been given supervision or instructions concerning use of the appliance by a person responsible for their safety.
2. Unplug from outlet when not in use, before putting on or taking off parts, and before cleaning or removing contents from the Smoothie2Go. Never handle the blades with appliance plugged in.
3. Avoid any contact with blades or moveable parts.
4. Regularly inspect the power cord, power plug and actual appliance for any damage. Do not operate if damaged in any way or after the appliance malfunctions. Immediately cease use of the appliance and call Braun Customer Service for examination, repair or adjustment.
5. The use of attachments, including canning or ordinary jars, not recommended or sold by Braun may cause fire, electrical shock, or risk of injury to persons.
6. Do not use outdoors or for anything other than its intended purpose.
7. Do not let cord hang over edge of counter or table, or touch hot surfaces.
8. Do not use the blender for anything other than food and/or beverage preparation. Misuse may cause injury.
9. Keep hands and utensils out of the Smoothie2Go while blending, to reduce the risk of severe injury to persons or damage to blender itself.
10. Flashing light indicates ready to operate. Avoid any contact with blades.
11. Blades are sharp. Handle carefully. Store out of reach of children.
12. To reduce the risk of injury, never place blade assembly on base unless assembled to the Smoothie2Go.
13. Do not blend hot liquids or carbonated food in the Smoothie2Go attachment.
14. Never leave your blender unattended while it is running.
15. We suggest you save all packing materials in the event that future shipping of the machine is needed. Keep all plastic bags away from children.

**FOR HOUSEHOLD USE ONLY**

# SAVE THESE INSTRUCTIONS

# MISE EN GARDE IMPORTANTES

Lorsque vous utilisez des appareils électriques, vous devez toujours respecter les mesures de sécurité de base pour réduire les risques d'incendie, de choc électrique et/ou de blessures, y compris ce qui suit :

## LIRE TOUTES LES INSTRUCTIONS

1. Cet appareil n'est pas destiné à être utilisé par des personnes (y compris les enfants) dont les capacités physiques, sensorielles ou mentales sont réduites, ou des personnes qui ne disposent pas de l'expérience ou des connaissances nécessaires, sauf si elles ont pu bénéficier, par l'intermédiaire d'une personne responsable de leur sécurité, d'une surveillance ou d'instructions préalables concernant l'utilisation de l'appareil.
2. Débranchez l'appareil de la prise de courant quand vous ne l'utilisez pas ou avant d'enlever ou d'installer des pièces et avant de le nettoyer ou de retirer le contenu du Smoothie2Go . Ne jamais manipuler les lames lorsque l'appareil est branché.
3. Évitez tout contact avec les lames ou les pièces mobiles.
4. Inspectez régulièrement le cordon d'alimentation, la fiche, ainsi que l'appareil pour y déceler tout dommage. Ne faites pas fonctionner l'appareil s'il est endommagé ou s'il ne fonctionne pas correctement. Arrêtez immédiatement d'utiliser l'appareil et appelez le Service à la clientèle de Braun pour examen, réparation ou ajustement de l'appareil.
5. L'utilisation d'accessoires, y compris les pots mason ou ordinaires, qui ne sont pas recommandés ou vendus par Braun peut provoquer des incendies, des chocs électriques ou des blessures.
6. Ne pas utiliser à l'extérieur ni à d'autres fins que celles prévues.
7. Ne pas laisser le cordon pendre du bord d'une table ou d'un plan de travail ou toucher une surface chaude.
8. Ne pas utiliser le mixeur pour autre chose que la préparation d'aliments et/ou de boissons. Une utilisation inappropriée peut provoquer des blessures.
9. Garder les mains et les ustensiles à l'écart du Smoothie2Go lors du mélange afin de réduire le risque de blessures graves ou de dommages à l'appareil.
10. Un voyant clignotant indique que l'appareil est prêt à fonctionner. Évitez tout contact avec les lames.
11. Les lames sont tranchantes. Ranger hors de portée des enfants.
12. Afin de réduire le risque de blessures, ne jamais placer l'assemblage de lames sur la base sans l'avoir d'abord assemblé sur le Smoothie2Go.
13. Ne pas mélanger de liquides chauds ni de boissons gazeuses dans l'accessoire pour smoothies.
14. Ne jamais laisser le mixeur sans surveillance lorsqu'il est en marche.
15. Nous recommandons de conserver les matériaux d'emballage d'origine au cas où vous en auriez besoin pour une expédition de l'appareil. Tenir tous les sacs en plastique hors de portée des enfants.

## USAGE DOMESTIQUE SEULEMENT

# CONSERVEZ CES INSTRUCTIONS

# CUIDADOS IMPORTANTES

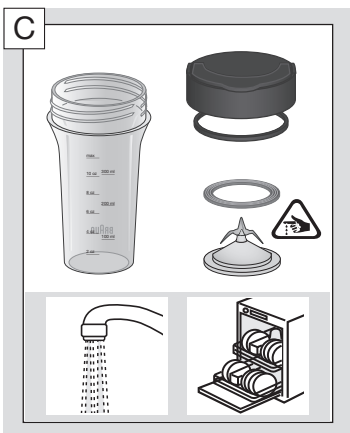
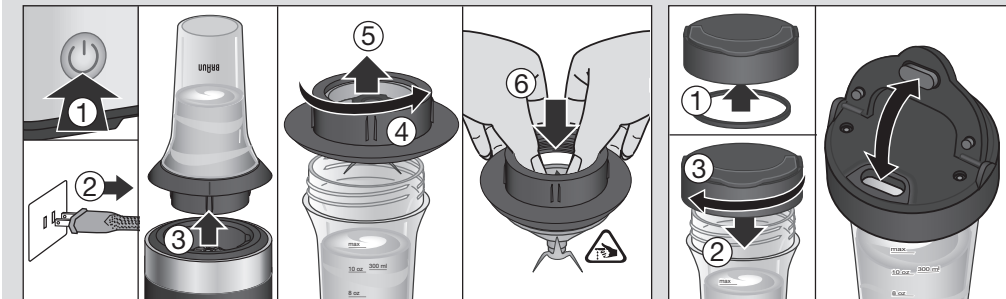
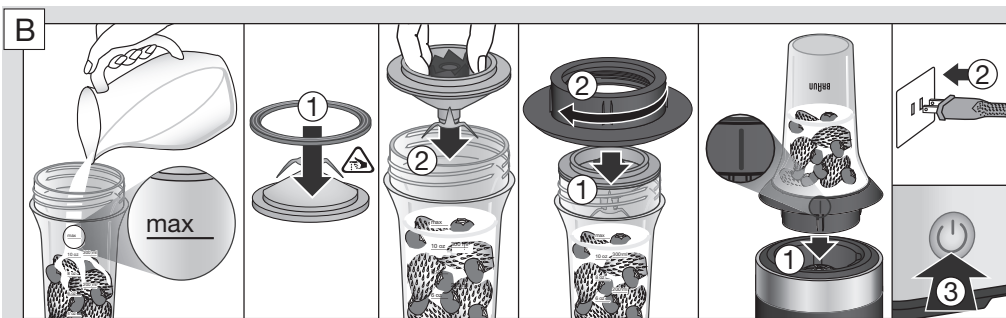
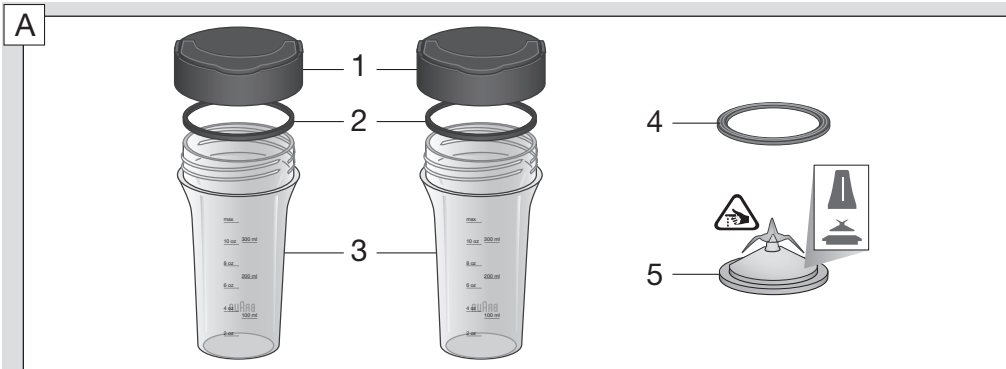
Al usar aparatos electricos, siempre se deben seguir las precauciones de seguridad basicas para reducir el riesgo de incendio, descarga electrica o lesiones a las personas, incluyendo las siguientes:




## LEA TODAS LAS INSTRUCCIONES

1. El aparato no esta disenado para que lo utilicen personas (incluidos los ninos) con capacidades fisicas, sensoriales o mentales reducidas, o faltas de experiencia y conocimiento, a menos que una persona responsable de su seguridad les haya dado supervision o instrucciones referentes al uso del aparato.
2. Desconecte del enchufe cuando no este usandose, antes de ponerle o quitarle piezas, y antes de limpiarlo o eliminar contenidos del accesorio Smoothie2Go. Nunca manipule las cuchillas con el aparato enchufado.
3. Evite cualquier contacto con las cuchillas o piezas moviles.
4. Inspeccione periodicamente el cable de corriente, la clavija y el aparato en si por si hubiera danos. No lo utilice si esta danado de cualquier manera o despues que el aparato muestre un mal funcionamiento. Deje inmediatamente de usar el aparato y llame a Servicio al Cliente de Braun para que lo examinen, reparen o ajusten.
5. El uso de accesorios, incluyendo jarras comunes o latas de conservas, no recomendados o vendidos por Braun, puede provocar incendios, descargas electricas o riesgo de lesiones a las personas.
6. No lo use al aire libre o para ninguna cosa que no sea el proposito para el que se disenó.
7. No deje que el cable cuelgue sobre el borde de la mesa o el mostrador o toque superficies calientes.
8. No utilice la batidora para nada que no sea la preparacion de alimentos y bebidas. El mal uso puede provocar heridas.
9. Mantenga las manos y utensilios fuera del accesorio Smoothie2Go mientras este batiendo, a fin de reducir el riesgo de lesiones graves a personas o danos a la misma batidora.
10. Una luz que parpadea indica que esta listo para funcionar. Evite cualquier contacto con las cuchillas.
11. Las cuchillas estan afiladas. Manejelas con cuidado. Mantengalas fuera del alcance de los ninos.
12. Para reducir el riesgo de lesiones, nunca coloque el conjunto de las cuchillas en la base, a menos que este ensamblado con el accesorio Smoothie2Go.
13. No bata liquidos calientes o alimentos carbonatados en el accesorio de smoothies para viaje.
14. Nunca deje su batidora desatendida mientras este en funcionamiento.
15. Le sugerimos que guarde todos los materiales de embalaje en caso de que sea necesario el envío de la máquina en el futuro. Conserve todas las bolsas de plástico lejos de los niños.

**SÓLO PARA USO DOMÉSTICO**

# GUARDE ESTAS INSTRUCCIONES



	Max  cup fl. oz.	<b>5</b> liquify
	1 <sup>3</sup> / <sub>4</sub> cups 12 fl. oz.	20-30 s
	1 <sup>3</sup> / <sub>4</sub> cups 12 fl. oz.	40-50 s

# English

Our products are engineered to meet the highest standards of quality, functionality and design. We hope you thoroughly enjoy the new Braun product.

Please read instructions carefully and completely before using the product.

## Parts and Accessories (A)

- 1 Lid with drinking spout
- 2 Lid gasket
- 3 Cup
- 4 Blade gasket
- 5 Blade group (grey)

Max. capacity: 12 fl. oz. / 350 ml

## Before Use

Clean all parts before using the product for the first time – refer to «Care and Cleaning».

## Assembly and Blending (B)

**NOTE:** The Smoothie2Go must only be operated using its special blade group and for preparing drinks and smoothies.

When preparing protein shakes using powder and liquids only, use the pitcher.

### Assembly

- Ensure that the blade gasket is positioned on the inside rim of the blade group.
- Hold the blade group at the coupling from underneath and place it upside down in the cup.
- Take the locking ring of your Braun Blender and twist it tightly onto the cup (3) in a clockwise motion until it can go no further.

### Blending

**NOTE:** The Smoothie2Go works only in combination with the Braun JB 7 jug blenders (type 4142, 4143, 4144).

To operate the blender, refer to the user instruction of the appliance.

- Fill the cup (3) with ingredients. Ingredients should be added in reverse order of the regular pitcher – solids first, then liquids.  
**NOTE:** Do not overfill! Never add ingredients past the «Max» fill line.
- Carefully place the blade group including gasket onto the cup.

- Take the locking ring of your Braun Blender and twist it tightly onto the cup in a clockwise motion until it can go no further.
- Turn the cup upside down, position the line on the locking ring in front of you and push the cup down until it is securely locked into place.
- Plug in the power cord.
- Turn the appliance on by pressing the On/Off button.
- The On/Off button will illuminate indicating that the appliance is ready for operation and all other indicator lights will flash. To start operation select a pre-programmed speed.
- When finished blending, pull the cup straight up to remove from the base.
- Turn the cup upright and remove the blade assembly by twisting it counterclockwise.
- To remove the blade group from the locking ring, push with both thumbs from inside the ring until it snaps out.
- To attach the lid to the cup, ensure the gasket (2) is inside the rim of the lid (1) and twist clockwise. Carefully close the drinking spout.

**NOTE:** The Smoothie2Go attachment must not be used to blend hot foods or carbonated liquids.

## Care and Cleaning (C)

- All parts are dishwasher-safe. Do not use the sanitizing program. The sanitization cycle could damage your product.
- Parts may also be washed with hot, soapy water. Rinse and dry thoroughly.
- For an efficient clean of the lids and the blade, remove the gaskets (2/4).

Both the design specifications and these user instructions are subject to change without notice.

Do not dispose the product in household waste at the end of its useful life.

# Français

Nos produits sont conçus de manière à répondre aux normes les plus exigeantes en matière de qualité, de fonctionnalité et de design. Nous espérons que votre nouvel appareil Braun vous apportera entière satisfaction.

Lisez le mode d'emploi attentivement et en entier avant d'utiliser cet appareil.

## Pièces et Accessoires (A)

- 1 Couvercle à bec
- 2 Joint du couvercle
- 3 Gobelet
- 4 Joint de la lame
- 5 Ensemble de lames

Capacité max : 12 fl. oz. / 350 ml

## Avant l'Utilisation

Nettoyez toutes les pièces avant d'utiliser le produit pour la première fois – (référez-vous au paragraphe intitulé « Entretien et nettoyage »).

## Montage et Mélange (B)

**REMARQUE :** Le Smoothie2Go ne doit être utilisé qu'avec sa lame spéciale et pour la préparation de boissons et de smoothies.

Si vous préparez des boissons protéinées uniquement à base de poudre et de liquides, utilisez le pichet.

### Montage

- Veillez à positionner le joint de la lame sur le rebord intérieur de l'ensemble de lames.
- Tenez la lame par la pièce d'assemblage de dessous et placez-la à l'envers dans le gobelet.
- Prenez la bague de verrouillage de votre mixeur Braun et vissez-la complètement sur le gobelet (3) dans le sens horaire.

### Mélange

**REMARQUE:** L'accessoire Smoothie2Go est uniquement compatible avec les mélangeurs JB 7 de Braun (type 4142, 4143, 4144).

Avant d'utiliser le mélangeur, veuillez-vous référer au mode d'emploi de l'appareil.

- Remplissez le gobelet (3) avec des ingrédients. Ceux-ci doivent être ajoutés dans l'ordre inverse par rapport au pichet de base: les solides d'abord, les liquides ensuite.

**REMARQUE:** Ne surchargez pas le gobelet ! Ne remplissez jamais le gobelet au-delà de la limite « Max ».

- Positionnez prudemment la lame et son joint sur le gobelet.
- Prenez la bague de verrouillage de votre mixeur Braun et vissez-la complètement sur le gobelet dans le sens horaire.
- Retournez le gobelet, placez le repère de la bague de verrouillage devant vous et enfoncez le gobelet jusqu'à ce qu'il s'enclenche.
- Branchez le cordon d'alimentation.
- Allumez l'appareil en appuyant sur le bouton marche/arrêt.
- Le bouton marche/arrêt s'allume pour indiquer que l'appareil est prêt à fonctionner et tous les autres voyants clignotent. Sélectionnez une vitesse préprogrammée pour mettre en marche l'appareil.
- Une fois le mixage terminé, soulevez le gobelet pour le retirer du socle.
- Remettez le gobelet à l'endroit et retirez le bloc lame en le dévissant dans le sens anti-horaire.
- Pour retirer l'ensemble de lames de la bague de verrouillage, poussez-le avec vos deux pouces depuis l'intérieur de la bague jusqu'à ce qu'il soit éjecté.
- Pour visser le couvercle au gobelet, assurez-vous que le joint (2) se trouve à l'intérieur du rebord du couvercle (1) et tournez dans le sens horaire. Fermez le bec avec précaution.

**REMARQUE :** L'accessoire Smoothie2Go ne doit pas être utilisé pour mélanger des aliments chauds ou des liquides gazeux.

## Entretien et Nettoyage (C)

- Toutes les pièces amovibles sont lavables au lave-vaisselle. N'utilisez pas le programme de stérilisation. Le cycle de stérilisation pourrait endommager votre produit.
- Les pièces peuvent également être lavées à l'eau chaude savonneuse. Rincez et séchez soigneusement.
- Pour un nettoyage efficace des couvercles et de la lame, retirez les joints (2/4).

Les caractéristiques de design et le présent mode d'emploi peuvent être modifiés sans préavis.

Ne jetez pas votre appareil avec vos déchets ménagers à la fin de sa durée de vie utile.



# Español

Nuestros productos han sido elaborados con el fin de satisfacer los más altos estándares de calidad, funcionalidad y diseño. Esperamos que disfrute al máximo de su nuevo electrodoméstico Braun.

Lea atenta y enteramente el folleto de instrucciones antes de usar el producto.

## Partes y Accesorios (A)

- 1 Tapa con surtidor para beber
- 2 Junta de la tapa
- 3 Vaso
- 4 Junta de la cuchilla
- 5 Grupo de la cuchilla (gris)

Capacidad máxima: 12 fl. oz. / 350 ml

## Antes de Usar

Limpie todas las partes antes de usar el producto por primera vez – consulte «Cuidado y limpieza».

## Montaje y Batir (B)

**NOTA:** El Smoothie2Go debe utilizarse usando su grupo de cuchillas especial (5) y para preparar bebidas y smoothies.

Cuando prepare batidos de proteínas utilizando únicamente polvos y líquidos, utilice la jarra.

## Montaje

- Asegúrese de que la junta de la cuchilla está posicionada sobre el borde interior del grupo de la cuchilla.
- Sujete el grupo de la cuchilla en el acople desde la parte inferior y colóquelo bocabajo en el vaso.
- Coja el anillo de bloqueo de la batidora Braun y gírelo firmemente en el vaso (3) hacia la derecha hasta que no se pueda apretar más.

## Batir

**NOTA:** El accesorio Smoothie 2Go sólo funciona en combinación con las batidoras Braun JB 7 (tipo 4142, 4143, 4144).

Para hacer funcionar la batidora, consulte las instrucciones del aparato.

- Llene el vaso (3) con los ingredientes. Los ingredientes deben añadirse en orden inverso al de la jarra regular; primero sólidos y luego líquidos.

**NOTA:** No lo llene en exceso. No añada ingredientes una vez que supere la marca de llenado «Max».

- Coloque cuidadosamente el grupo de la cuchilla incluyendo la junta en el vaso.
- Coja el anillo de bloqueo de la batidora Braun y gírelo firmemente en el vaso hacia la derecha hasta que no se pueda apretar más.
- Gire el vaso bocabajo, posicione la línea en el anillo de bloqueo frente a usted y empuje el vaso hacia abajo hasta que esté firmemente colocado en su sitio.
- Enchufe el aparato.
- Encienda el aparato pulsando el botón On/Off.
- El botón On/Off se ilumina para indicar que el aparato está listo para funcionar, y todos los indicadores luminosos restantes parpadean. Para iniciar su funcionamiento, seleccione una velocidad preprogramada.
- Después de batir, tire del vaso hacia arriba para extraerlo de la base.
- Gire el vaso hacia la posición vertical y extraiga el montaje de la cuchilla girándolo hacia la izquierda.
- Para quitar el grupo de la cuchilla del anillo de bloqueo, empuje con ambos pulgares desde la parte interior del anillo hasta que se suelte.
- Para colocar la tapa en el vaso, asegúrese de que la junta (2) está dentro del borde de la tapa (1) y gire en sentido horario. Cierre cuidadosamente el surtidor para beber.

**NOTA:** El accesorio Smoothie2Go no debe usarse para batir comidas calientes o líquidos carbonatados.

## Cuidado y Limpieza (C)

- Todas las partes extraíbles, incluyendo el accesorio Smoothie2Go pueden lavarse en el lavavajillas. No use el programa de desinfección. El ciclo de desinfección podría dañar el producto.
- Las partes pueden lavarse también con agua caliente y jabonosa. Enjuague y seque completamente.
- Para una limpieza eficiente de las tapas y las cuchillas, quite las juntas (2/4).

Las especificaciones de diseño y estas instrucciones del usuario están sujetas a cambio sin aviso previo.

Una vez agotada la vida útil del producto, no lo deseché en la basura doméstica.

