

BRAUN

Sommelier

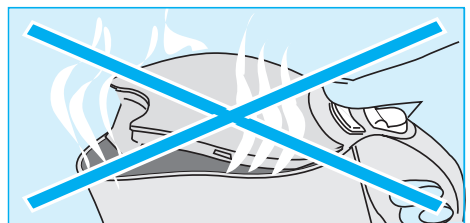
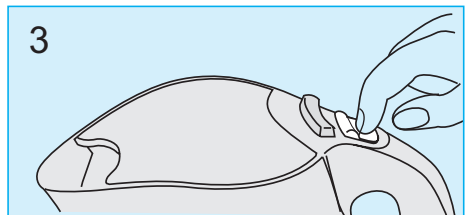
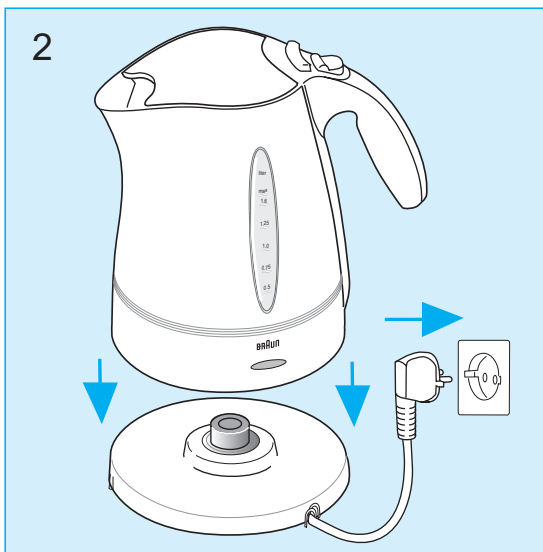
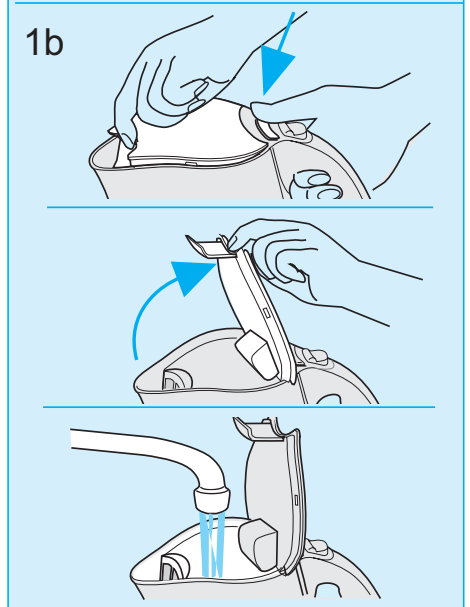
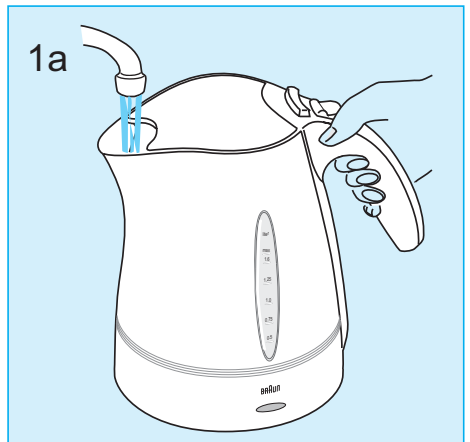
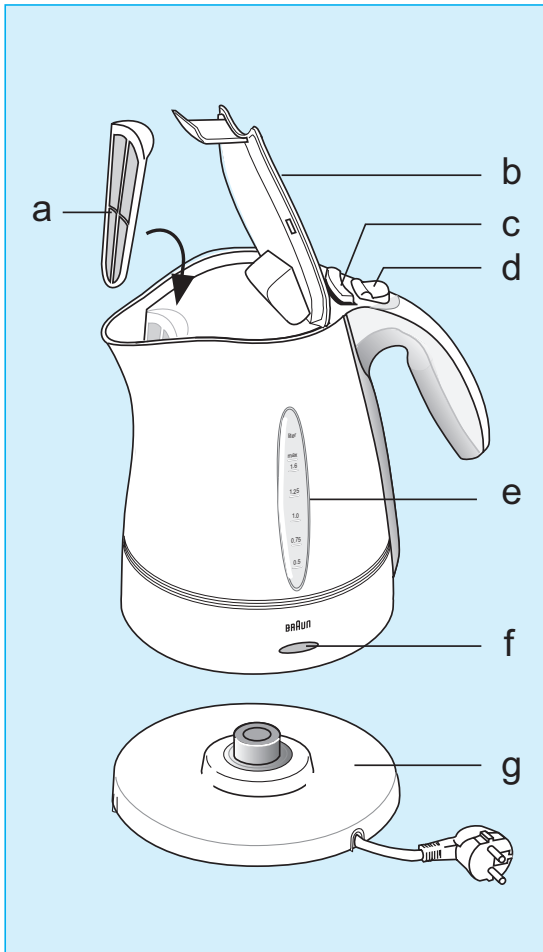
WK 600



Type 3214

www.braun.com/register

B0573



Latviski

Elektriskā tējkanna Braun WK600

Tips 3214.

Paldies, ka iegādājāties Braun elektrisko tējkannu. Ceram, ka šī aparāta dizains un darbības ātrums sagādās Jums patīkamus brīžus ikdienā vairāku gadu garumā.

Pirms pirmās aparāta lietošanas reizes, lūdzu, rūpīgi izlasiet lietošanas instrukciju un saglabāiet to!

Uzmanību!

- Pirms ierīces pievienošanas elektrotīklam, lūdzu pārlicinieties, ka uz tās norādītais tīkla spriegums atbilst spriegumam Jūsu elektrotīklā. Elektrisko tējkannu drīkst darbināt tikai uz oriģinālās pamatnes (g).
- Šī ierīce domāta tikai lietošanai mājās apstākļos.
- Izmantojiet tējkannu tikai ūdens vārīšanai!
- Darbiniet tējkannu tikai uz sausas, gludas un stabilas virsmas.
- Neļaujiet vadam karāties zemāk par darba virsmu. Vada garums var tikt regulēts, uztinot to uz bāzes, kur paredzēts glabāt vadu.
- Šī ierīce nav paredzēta lietošanai bērniem vai personām ar garīga vai fiziska rakstura traucējumiem, izņemot gadījumus, kad tos uzrauga personas, kas atbild par viņu drošību. Mēs iesakām glabāt ierīci bērniem nepieejamā vietā.
- **UZMANĪBU!** Tējkannas darbināšanas laikā un pēc tam nekad nepieskarieties tējkannas metāla virsmām, jo tās sakarsīs un var izraisīt applaucēšanos un apdegumus. Tējkannas satveršanai un pārvietošanai izmantojiet tikai rokturi. Vienmēr turiet tējkannu vertikālā stāvoklī, lai vārošais ūdens nevarētu iztecēt.
- Pamatne, tējkanna un vads nekad nedrīkst saskarties ar karstām virsmām (piem. ar plīts virsmu).
- Gadījumā, ja tukša tējkanna nejauši tiek ieslēgta, pārkāršanas aizsardzības mehānisms automātiski to izslēgs. Šādā gadījumā tējkannai jāatdziest 10 minūtes pirms nākamās uzpildīšanas ar ūdeni.
- **UZMANĪBU!** Iepildiet kannā ūdeni tikai līdz maksimālajai atzīmei. Ja ūdens tiek iepildīts vairāk, tad vārīšanās laikā tas var līt pāri un izraisīt applaucēšanos.
- Neatveriet vāku, kamēr ūdens vārās.
- Regulāri pārbaudiet vadu, lai pārliecinātos, kas tas nav bojāts.
- Ja ierīcei tiek konstatēts kāds defekts, pārtrauciet tās lietošanu un nogādājiet to Braun servisa centrā remontam. Nepareizs vai nekvalitatīvs remonts var radīt savainojumus lietotājam.
- Braun elektriskās ierīces atbilst visaugstākajiem drošības standartiem.

Ierīces apraksts

- a. Kaļķa nogulšņu filtrs (izņemams)
- b. Tējkannas vāks
- c. Tējkannas vāka atvēršanas poga
- d. Ieslēgšanas / izslēgšanas slēdzis (on/off)
- e. Ūdens līmeņa indikators
- f. Signālgaisma
- g. pamatne ar vietu vada glabāšanai

Maksimālais tilpums – 1,7 l ūdens.

Pirms pirmās lietošanas

Pirms pirmās tējkannas izmantošanas reizes, divas reizes iepildiet tajā ūdeni līdz maksimālai atzīmei un uzvāriet. Pēc katras uzvārīšanas reizes iztukšojiet tējkannu.

Tējkannas lietošana

- 1a Iepildiet tējkannu ar ūdeni caur tās snīpi, neatverot vāku, vai:
 - 1b Nospiediet pogu vāka atvēršanai (c), atveriet vāku, piepildiet tējkannu ar ūdeni un aizveriet vāku. (Drošības nolūkā tējkanna nedarbosies, kamēr vāks būs atvērts).
- 2 Novietojiet kannu uz sausas pamatnes un pieslēdziet pamatni elektrotīklam.
- 3 Nospiediet on/off slēdzi (d). Iedegsies signālgaisma. Neatveriet vāku, ja tējkanna ir ieslēgta.
- 4 Kad ūdens būs uzvārījies, tējkanna automātiski izslēgsies. Jūs vienmēr varat pārtraukt vārīšanas procesu, nospiežot on/off slēdzi (d).

Automātiskā izslēgšana

Elektriskā tējkanna automātiski tiks izslēgta, ja:

- ūdens ir uzvārījies;
- ūdens nav iepildīts (vai nejaušas ieslēgšanās gadījumā);
- vāks nav aizvērts;
- tējkanna ir noņemta no pamatnes.

Ja kaļķa nogulšņu filtrs nav ievietots tējkannā, tad automātiskā izslēgšanās notiek vēlāk.

Tīrīšana

- Pirms tīrīšanas vienmēr atvienojiet ierīci no tīkla un ļaujiet tai atdzist.
- Nekad netīrīiet ierīci zem tekoša ūdens un neievietojiet to ūdenī. Tējkannas ārējās virsmas tīrīiet tikai ar mitru lupatiņu. Var lietot nelielu daudzumu trauku mazgāšanas līdzekļa. Tīrīšanai nelietojiet metāla birstes vai abrazīvus tīrīšanas līdzekļus. Nekad nelietojiet, spirtu, benzīnu vai benzolu.
- Izņemamo kaļķa nogulšņu filtru var tīrīt ar mīkstu birstīti; nelietojiet metāla birstīti. Filtru var mazgāt trauku mazgājamā mašīnā.

Atkaļķošana

- Lai pāgarinātu tējkannas lietošanas ilgumu, nepieciešams to regulāri attīrīt no kaļķa nogulsnēm.
- Iepildiet kannā 0,8l ūdens un uzvāriet.
- Svarīgi! Izslēdziet tējkannu un ielejiet 0,4l 4-5% galda etiķi. Šo šķīdumu nedrīkst vārīt – var izraisīt šķakstīšanas, kas savukārt var izraisīt applaucēšanas.
- Atstājiet šķīdumu tējkannā pa nakti.
- Pēc tam iztukšojiet tējkannu un rūpīgi izskalojiet tās iekšpusi ar tīru ūdeni. Piepildiet kannu ar tīru ūdeni un uzvāriet.
- Iztukšojiet tējkannu un vēlreiz izskalojiet ar tīru ūdeni.
- Ja tējkannā vēl aizvien ir kaļķa nogulsnes, atkārtojiet procedūru vēlreiz.
- Lai iztīrītu filtru no kaļķa nogulsnēm, Jūs varat ūdens filtru ievietot atšķaidītā etiķa šķīdumā.

Šeit minētā informācija var tikt mainīta, iepriekš nebrīdinot.

Šis produkts atbilst Eiropas direktīvai EMC 2004/108/EC un Zema Sprieguma direktīvai 2006/95/EC.



Apkārtējās vides aizsardzība

Lai aizsargātu apkārtējo vidi - ja ierīce ir nolietojusies un Jūs to vairs nelietosiet, lūzdu, neizmetiet to sadzīves atkritumos. Par iespējām bez maksas nodot lietotās elektropreces, lūzdu, interesējieties veikalā, kurā Jūs nopirkāt produktu.



Lietuvių

Elektrinis Virduļys „Braun“ WK600
Tipas 3214

Dēkojame, kad įsigijote „Braun“ virduļį ir tikimės, kad šio prietaiso dizainas bei greito vandens užvirinimo ypatybė leis Jums džiaugtis prietaisu daugelį metų.

Prieš naudodami prietaisą atidžiai perskaitykite ir išsaugokite jo naudojimo instrukciją.

Svarbu

- Prieš jungdami prietaisą į elektros tinklą įsitikinkite, kad Jūsų namuose esančio maitinimo šaltinio parametrai atitinka parametrus, išspausdintus ant virdulio dugno. Virduļį naudokite tik pastatę ant pagrindo (g).
- Šis prietaisas skirtas tik buitiniam naudojimui.
- Naudokite virduļį tik vandens virinimui.
- Naudokite virduļį tik pastatytą ant sauso, plokščio ir stabilaus paviršiaus.
- Neleiskite laidui kabėti. Laido ilgį galite sumažinti suvyniodami jį specialiaame skyriuje, skirtame laikyti laidus.
- Šiuo prietaisu negali naudotis vaikai ir fiziškai ar protiškai neįgalūs asmenys, jei jie nėra prižiūrimi už jų saugumą atsakingo asmens. Rekomenduojame laikyti prietaisą vaikams nepasiekiamoje vietoje.
- **Įspėjimas:** Vandens virinimo metu ir po virinimo niekuomet nelieskite metalinių virdulio dalių, nes jos įkaista sukeldamos nusideginimo ar nusiplikymo pavojų. Kelkite virduļį tik už rankenos. Visuomet laikykite virduļį vertikaliajoje padėtyje, kad neišbėgtų verdantis vanduo.
- Venkite pagrindo, virdulio ir laido kontakto su karštais paviršiais (pvz., viryklės kaitvietėmis).
- Jei atsitiktinai bus įjungtas tuščias virduļys, apsauga nuo perkaitimo jį automatiškai išjungs. Tokiu atveju leiskite prietaisui apie 10 minučių atvėsti prieš pripildami jį vandens.
- **Įspėjimas:** Neperpildykite virdulio! Išbėgęs karštas vanduo gali nuplikyti.
- Neatidarykite dangtelio vandeniui verdant.
- Reguliariai tikrinkite, ar nepažeistas laidas.
- Atsiradus bet kokiam defektui, liaukitės naudoję prietaisą ir nuneškite jį į „Braun“ aptarnavimo centrą. Klaidingas ar nekvalifikuotas taisymas gali sukelti nelaimingo atsitikimo ar susižeidimo pavojų.
- Elektriniai „Braun“ prietaisai atitinka taikomus saugumo standartus.

Aprašymas

- a. Filtras (nuimamas)
- b. Dangtelis
- c. Dangtelio pakėlimo mygtukas
- d. Įjungimo/išjungimo mygtukas
- e. Vandens lygio rodiklis
- f. Signalinė lemputė
- g. Pagrindas su skyriumi laidui laikyti

Maksimali talpa: 1,7 l vandens

Prieš pirmą naudojimą

Prieš naudodami virduklį pirmą kartą, dukart pripilkite į jį vandens iki maksimalaus lygio ir užvirinkite. Kaskart užvirinę ištuštinkite virduklį.

Naudojimas

- 1a. Pripilkite į virduklį vandens pro angele, kai dangtelis uždarytas arba:
- 1b. Nuspauskite dangtelio pakėlimo mygtuką (c), atidarykite dangtelį, pripilkite vandens ir vėl uždarykite dangtelį (saugumo sumetimais prietaisas neveiks, jei dangtelis bus atidarytas).
2. Pastatykite virduklį ant sauso pagrindo ir įjunkite į elektros tinklą.
3. Paspaudus įjungimo/išjungimo mygtuką (d), ims šviesti signalinė lemputė (neatidarykite dangtelio, kai virduklis įjungtas).
4. Vandeniui užvirus, virduklis automatiškai išsijungs. Jūs taip pat galite sustabdyti kaitinimo procedūrą bet kurio metu, paspaudę įjungimo/išjungimo mygtuką (d).

Automatinio išsijungimo funkcija

Virduklis išsijungia, kai...

- Vanduo užverda
- Jame nėra vandens (atsitiktiniu virduklio įjungimo atveju)
- Atidarytas dangtelis
- Jis nuimtas nuo pagrindo

Jei į virduklį neįdėsite filtro, automatinis išsijungimas bus uždelstas.

Valymas

- Prieš valydami, visuomet ištraukite laidą iš elektros lizdo ir leiskite prietaisui atvėsti.
- Niekuomet neplaukite prietaiso po tekančiu vandeniu ir nepamerkite jo į vandenį. Išorinį virduklio paviršių valykite tik drėgna šluoste. Galite naudoti nedidelį kiekį indų ploviklio. Nenaudokite plieno vilnos ar abrazyvinių valiklių. Niekuomet nenaudokite tokių tirpiklių kaip alkoholis, gazolinas ar benzolas.
- Nuimamą filtrą galite valyti švelniu šepetėliu, nenaudokite metalinio šepetėlio. Nuimamą filtrą taip pat galite plauti indaplovėje.

Nukalkinimas

- Tam, kad prailgintumėte virdukliaus veikimo laiką, turėtumėte jį reguliariai nukalkinti.

- Virduklį užvirinkite 0.8 l vandens.
- Svarbu: išjunkite virduklį ir įpilkite 0,4 l buitinio acto (4-5% rūgštingumo). Neužvirinkite turinio, nes jis gali išsilieti sukeldamas nusiplikymo pavojų.
- Palikite vandens ir acto mišinį virduklį per naktį.
- Ištuštinkite virduklį ir kruopščiai praskalaukite jo vidų švari vandeniu. Pripilkite į virduklį švaraus vandens ir užvirinkite.
- Ištuštinkite virduklį ir vėl praskalaukite švari vandeniu.
- Jei virduklį vis dar liko kalkių nuosėdų, pakartokite procedūrą.
- Norėdami nuo filtro pašalinti kalkių nuosėdas, galite jį pamerkti į atskiestą actą.

Turinys gali būti keičiamas atskirai neįspėjus.

Elektros ir elektroninės įrangos atliekas reikia rinkti atskirai ir nešalinti su kitomis komunalinėmis atliekomis. Jas galite pridurti į „Braun“ aptarnavimo centrą arba specialų surinkimo punktą.



Šis gaminys atitinka Elektromagnetinio suderinamumo 2004/108/EB ir Žemųjų įtampų 2006/95/EB direktyvų reikalavimus.



Eesti

Elektriline veekann Braun WK 600

Tüüp: 3214

Täname, et otsite Brauni elektrikannu Impression. Loodame, et olete rahul uue seadmega ning tunnete rõõmu selle disainist ja kiirkeetmisfunktsioonist palju aastaid. Enne esmakasutust lugege kasutusjuhend hoolikalt läbi ning hoidke alles.

NB!

- Enne seadme kasutamist kontrollige, kas kohaliku vooluvõrgu pinge vastab kannu põhjale märgitud pingele. Kasutage elektrikannu vaid komplekti kuuluva alusega (g).
- Elektrikann on ette nähtud kasutamiseks vaid kodumajapidamises.
- Kasutage kannu vaid vee kuumutamiseks.
- Kasutage kannu vaid kuival ja kindlal tasapinnal.
- Jälgige, et toitejuhe ei ripuks tööpinna alla. Toitejuhtme üleliigse osa võite lükata kannu aluse sees olevale juhtmeoidikule.
- Seade ei ole mõeldud kasutamiseks lastele või isikutele, kelle füüsilised või vaimsed võimed on piiratud, v.a juhul kui neid jälgib nende ohutuse eest vastutav isik. Soovitage hoida seadet lastele kättesaamatus kohas.
- **Hoiatus:** ärge puudutage seadme kasutamise ajal ega pärast seda elektrikannu metallpindu, kuna need on kuumad ja võivad tekitada põletushaavu. Elektrikannu teistsaldamisel hoidke kinni käepidemest. Teisaldamise ajal hoidke kannu püstiasendis, et vältida keeva vee maha loksumist.
- Jälgige, et kannu alus, kann ega toitejuhe ei puutuks kokku kuumale pinnale (nt pliidiplaadiga).
- Kui lülitate juhuslikult tühja kannu sisse, lülitab ülekuumenemiskaitse selle automaatselt välja. Pärast automaatset väljalülitumist laske kannul enne veega täitmist 10 minutit maha jahtuda.
- **Ettevaatus!** Ärge kallake kannu liiga palju vett! Vesi võib üle keeda ja põhjustada põletusvigastusi.
- Vee keemise ajal ärge avage kannu kaant.
- Kontrollige regulaarselt toitejuhtme korrasolekut.
- Seadme töös esinevate häirete või vigastuste korral lõpetage kohe seadme kasutamine ning viige seade kontrollimiseks Brauni volitatud hooldustöökotta. Valesi või mittepädevalt tehtud parandus võib olla ohtlik seadme kasutajale.
- Brauni elektriseadmed vastavad kehtivatele ohutusnõuetele.

Seadme osad

- a. Katlakivifilter (eemaldatav)
- b. Kaas
- c. Kaane vabastusnupp
- d. Toitelüliti
- e. Veetasemenäidik
- f. Märgutuli
- g. Kannu alus koos juhtmeoidikuga

Maht: max 1,7 liitrit vett.

Enne esmakasutust

Enne kannu esmakasutust täitke see kaks korda veega (max-tähiseni) ning laske vesi keema. Tühjendage kann pärast iga keetmist.

Kasutuselevõtt

- 1a Täitke kann tila kaudu veega. Hoidke kaas kannu peal. Või
- 1b vajutage kaane vabastusnuppu (c), avage kaas, täitke kann veega ning sulgege kaas (kann ei lülitu sisse, kui kaas ei ole korralikult peal).
2. Pange kann kuivale alusele ning ühendage aluse toitejuhtme pistik pistikupesaga.
3. Vajutage toitelüliti (d), märgutuli süttib (ärge avage kannu kaant, kui kann on sisse lülitatud).
4. Kann lülitub automaatselt välja, kui vesi hakkab keema. Keemisprotsessi võite igal ajal katkestada vajutusega toitelüliti (d).

Automaatväljalülitus

Elektrikann lülitub välja, kui:

- vesi on keenud;
- kann on tühi (juhuks, kui tühi kann lülitatakse kogemata sisse);
- kannu kaas on lahti;
- kann võetakse aluselt ära.

Kui kannus ei ole katlakivifiltrit, toimub automaatne väljalülitus viivitusega.

Puhastamine

- Elektrikannu eemaldage toitejuhtme pistik pistikupesast ning laske seadmel maha jahtuda.
- Elektrikannu ei tohi kunagi puhastada voolava vee all ega vette kasta. Elektrikannu korpuse puhastamiseks kasutage kergelt niisket lappi. Puhastamiseks võite kasutada väheses koguses nõudepesuvahendit. Ärge kasutage traatnuustikut ega abrasiivseid puhastusvahendeid. Ärge kasutage kunagi puhastamiseks lahusteid, nagu alkohol või bensiin.
- Eemaldatavat katlakivifiltrit võite pesta pehme harjaga; ärge kasutage traatharja. Katlakivifiltrit võite pesta nõudepesumasinas.

Katlakivi eemaldamine

- Elektrikannu kasutusea pikendamiseks tuleb kannust regulaarselt katlakivi eemaldada.
- Keetke kannus 0,8 liitrit vett.
- NB! Lülitage elektrikann välja ning lisage kannu 0,4 liitrit söögiäädikat (4–5%). Ärge keetke lahust, kuna see võib keemise ajal kannu kaane vahelt välja

pritsida ja põletusvigastusi tekitada.

- Jätke lahus terveks ööks kannu seisma.
- Kallake lahus kannust välja ja loputage kannu hoolikalt puhta veega. Täitke kann puhta veega ning laske veel keema minna.
- Kallake lahus kannust välja ja loputage kannu uuesti hoolikalt puhta veega.
- Korrake toimingut, kui kannu on jäänud katlakivijääke.
- Katlakivi eemaldamiseks katlakivifiltrit hoidke filtrit äädikalahuses.

Toodud andmed võivad muutuda ilma etteteatamiseta.

Valmistaja: Braun GmbH.
Valmistatud Tšehhi Vabariigis.

Esindaja: Procter & Gamble Services Eesti OÜ,
Paldiski mnt 27/29, 10612 Tallinn.

See toode vastab Euroopa
Ühenduse direktiividele 2004/108/EC
(elektromagnetiline ühilduvus) ja 2006/95/
EC (madalpinge elektriseadmed).



Antud toodet ei tohi visata segaolmejäätmete hulka. Kõik kasutuselt kõrvaldatud elektri- ja elektroonikaseadmed ning patareid ja akud tuleb koguda lahus ja viia selleks ettenähtud lähimasse tasuta vastuvõtu punkti. Kasutuselt kõrvaldatud elektri- ja elektroonikaseadmete ning patareide ja akude lahuskogumine ning materjalide ringlussevõtt aitavad vähendada keskkonnale ja tervisele kohalduvaid riske. Lisainformatsiooni kasutuselt kõrvaldatud seadmete lahuskogumise kohta saad kohalikust omavalitsusest, jäätmekäitlusettevõtelt või seadmeid müüvatelt kauplustelt.



Latviski

Servisa nodrošināšana

Šim produktam mēs nodrošinām 2 gadu bezmaksas servisu no produkta iegādes dienas. Servisa nodrošināšanas laikā, veicot remontu vai nomainot bojātās produkta detaļas, mēs bez maksas novērsīsim visus defektus, kas radušies ražošanas procesā. Ja produktu nav iespējams salabot, to var apmainīt pret jaunu vai analogisku produktu. Šī servisa nodrošināšana ir spēkā jebkurā valstī, kurā šo produktu piedāvā Braun vai tā pilnvaroti izplatītāji.

Servisa nodrošināšana neattiecas uz 1) bojājumiem, kas radušies nepareizas lietošanas rezultātā; 2) normālu ierīces nolietojumu; 3) defektiem, kuri būtiski neietekmē ierīces darbību vai tās vērtību. Servisa nodrošināšana nav spēkā, ja remontu ir veikusi persona, kura nav pilnvarota to darīt, kā arī ja remonta laikā nav izmantotas oriģinālās Braun detaļas.

Lai veiktu bezmaksas ierīces remontu servisa nodrošināšanas laikā, griezieties Braun pilnvarotā servisa centrā, līdzi ņemot ierīci un pirkuma čeku.

Patērētājam ir noteiktas tiesības saskaņā ar normatīvajiem aktiem un šie noteikumi neietekmē patērētāja ar likumu noteiktās tiesības.

Ražotājs: Braun GmbH, Frankfurter StraÙe 145, Kronberg, Vācija.

Pārstāvniecība: Procter & Gamble, Kr. Valdemāra 21, Rīga, LV-1010.

Ražots Ķīnā.

Braun servisa centrus skatieties www.service.braun.com vai zvaniet pa tālruni 67425232 vai 26304860.

Vairāk informācijas par Braun produktiem – www.braun.com

Lietuvių

Garantija

Šiam prietaisui suteikiama 2 metų garantija, skaičiuojant nuo jo įsigijimo datos. Garantiniu laikotarpiu mes nemokamai pašalinsime bet kokius prietaiso defektus, atsiradusius dėl gamybos ir medžiagų broko. Priklausomai nuo gedimo mes nusprendžiame, ar prietaisas turi būti taisomas arba keičiamas jo dalys, ar visas prietaisas turi būti pakeistas nauju. Garantija galioja kiekvienoje šalyje, kur šis prietaisas tiekiamas „Braun“ ar jo paskirto platintojo.

Garantija negalioja šiais atvejais: gedimai, atsiradę dėl netinkamo prietaiso naudojimo, įprastinis nusidėvėjimas, taip pat defektai, neturintys įtakos prietaiso funkcionalumui. Garantija nustoja galioti, jei prietaiso remontas vykdytas tai daryti neįgaliotų asmenų ir jei naudotos neoriginalios „Braun“ dalys.

Norėdami gauti garantinį aptarnavimą, atveškite visą prietaisą arba atsiųskite jį su pirkimo kvitu į „Braun“ įgaliotąjį klientų aptarnavimo centrą. Garantija galioja tik tuo atveju, jei pirkimo data patvirtinta pardavėjo spaudu ir parašu garantinėje ir registracijos kortelėse.

Ši garantija niekaip nepaveikia Jūsų įstatymų nustatytų teisių.

Importuotojas: Procter & Gamble International Operations SA
LT100001716312

Garantinis aptarnavimas:

UAB „Baltic Continent“
P. Lukšio g. 23,
LT-09132 Vilnius
Tel. (8 5) 274 1788

www.service.braun.com

Pagaminta Kinijoje.

Eesti

Garantii

Seadmel on kaheaastane garantii, mis hakkab kehtima seadme müügipäevast (müügitempel talongil). Garantiiaja jooksul kõrvaldatakse tasuta kõik seadmel ilmnenud vead, mis on tingitud ebakvaliteetsest materjalist või valmistamisest ja koostamisest, vahetatakse välja vigased detailid või kogu seade, kui praak on tekkinud tootja süü tõttu.

Garantiiparandust ei tehta juhul, kui rikke on põhjustanud seadme vale kasutamine (juhendi järgimata jätmine), ebaõige voolupinge või kui seade on purunenud. Samuti ei kehti garantii seadme normaalse kulumise ning vigade korral, mis ei halvenda seadme väärtust ega kasutust. Garantii ei kehti, kui seadet ei ole parandatud Brauni ametlikus hooldus- ja parandustöökogas ega Brauni varuosadega.

Garantiiparanduse alla ei käi seadme puhastamine.

Garantii ei kehti pardlite ja kosmeetiliste pardlite võrgukasseti ja lõiketera kohta ning elektriliste hambaharjade harjapeade kohta.

Garantii jõustub ainult siis, kui ostukuupäev garantii- ja registreerimistalongil on kinnitatud kaupluse templi ja müüja allkirjaga.

Garantii ei anna seadme kasutajale ja teistele isikutele õigust nõuda väärast kasutamisest johtuvate materiaalsete ja isiklike kahjude korvamist.

Garantii kehtib riikides, kus käesolevat seadet müüakse kas Brauni tütarfirma või selle ametliku esindaja kaudu ja kus ei ole kehtestatud impordipiiranguid ega muid seadusi, mis takistavad seadmele lubatud garantiiteenindust.

Garantiiparandusse viidav seade peab olema komplektne. Klient toimetab seadme parandustöökotta omal kulul.

Seadme garantii-aeg pikeneb garantiiparanduses oldud aja võrra. Seadme üksikute ümbervahetatud osade või kogu ümbervahetatud seadme garantii lõpeb kogu seadme garantiiaja lõppemisega (2 aastat).

Simson OÜ, Raua 55, 10152 Tallinn.
Tel: 627 8730. Faks: 627 8739.

Simson OÜ, Aleksandri 6, 51004 Tartu.
Tel: 7 343 494.

Simson OÜ, Laine 4, 80016 Pärnu.
Tel: 4 427 231.

www.service.braun.com